



# Bulletin de Liaison et d'Echanges

Eglise Protestante Unie de Clamart, Issy-les Moulineaux, Meudon-la-Forêt

La Fraternité – 43 rue du Moulin de Pierre 92140 Clamart

L'Espace Protestant Isséen (EPI) – 18 rue Marceau 92130 Issy-les-Moulineaux

Tél. : 01.46.42.31.50 – Site internet : epu-cim.fr – Courriel : contact@epu-cim.org

Pasteur : Amos Ngoua Mouri - pasteur@epu-cim.org

## L'EDITO

### Pasteur Amos Ngoua Mouri

## Jésus « lumière du monde »

### Sommaire

L'Edito A. Ngoua Mouri	1
Les religions de l'Antiquité et lumière J Loignon	2
Vers la lumière J Champeaux	3
Dans l'ombre de la lumière Éléonore Derajinski	5
Entre ombre et lumière Maguelonne Bataille	5
La caravane de l'Avent	6
L'écho du CP S Malaterre et M Bataille	7
Du côté de l'entraide P. Magnan	8
A vos agendas	9



EGLISE PROTESTANTE  
UNIE DE FRANCE

communions luthérienne et réformée

### Cultes le dimanche à 10h30 :

Dimanches pairs à Clamart

Dimanches impairs à  
Issy-les-Moulineaux

Eveil à la foi, Ecole Biblique  
Pré-KT, Caté 1<sup>ère</sup> et 2<sup>ème</sup> années  
Voir calendrier p.9

Frères et sœurs, chers amis, pendant que le monde entier se prépare à recevoir le don de Dieu dans la personne de son fils unique Jésus-Christ, les propos récents du chef d'état-major des armées, invitant les mères françaises à se préparer à « perdre leurs enfants », ont bouleversé bien des familles.

Ils rappellent la gravité des temps que nous traversons, où la paix semble fragile et où l'ombre de la guerre plane à nouveau sur nos sociétés. Face à ces paroles lourdes de menaces et de tristesse, notre foi nous invite à tourner le regard vers Celui qui a dit : « *Moi, je suis venu comme une lumière dans le monde, afin que quiconque croit en moi ne demeure pas dans les ténèbres.* » (Jean 12, 46).

La lumière du Christ n'est pas une vaine promesse. Elle ne nie pas les ténèbres de l'histoire, ni les souffrances des peuples. Mais elle les éclaire, elle les transfigure, elle ouvre un chemin d'espérance là où tout semble fermé. Dans un monde où l'on parle de pertes, de destruction et de fatalité, Jésus nous rappelle que la vie est don, que chaque existence est précieuse, et que l'amour est plus fort que la haine. Sa lumière nous empêche de céder au désespoir en étant porté par les forces des ténèbres.

Être chrétien, c'est refuser de se laisser enfermer dans la peur. C'est croire que la paix est possible, même quand les discours officiels semblent annoncer l'inévitable. C'est choisir de poser des gestes de fraternité : une parole de réconfort, une main tendue, une prière partagée. C'est aussi porter dans notre intercession les nations déstabilisées, familles inquiètes, les jeunes menacés par la violence, et les responsables politiques et militaires, afin qu'ils soient éclairés par la sagesse et non par la logique de la guerre.

Notre paroisse locale de Clamart et Issy-les-Moulineaux est appelée à témoigner. Non pas d'une naïveté qui ignorerait les menaces, mais d'une espérance enracinée dans l'Évangile. Jésus, lumière du monde, éclaire nos pas et nous rappelle que la dernière parole n'appartient pas aux armes, mais à la vie. Dans le monde enténébré actuel, il nous invite à être des veilleurs, des artisans de paix, des porteurs de lumière.

Alors que l'actualité nous bouscule, et que l'avenir paraît incertain, nous proclamons avec force : la lumière du Christ brille dans les ténèbres à Noël, et les ténèbres ne pourront pas l'arrêter.

# Les religions de l'Antiquité et la lumière

Par Jean Loignon (du Québec)

Râ (ou Rê ou Amon) et Aton en Égypte (et dans les mots croisés !), Shemesh en Mésopotamie, Surya en Inde, Ahura Mazda et Mithra en Perse, Apollon, Phoïbos et Hélios en Grèce, Sol Invictus à Rome, Bélénos et Bélisama chez les Celtes, Inti au Pérou inca, Tonatiuh et Huitzilopochtli au Mexique aztèque, Amaterasu au Japon etc. sans oublier les divinités à jamais anonymes qu'honoraient les alignements circulaires de Stonehenge dans l'Angleterre néolithique.

Quiconque explore un tant soit peu ce sujet est confronté à une évidence : le lien universel entre le soleil et la lumière, d'une part, et entre cette lumière et la vie d'autre part. Les variations interviennent dans la place qui lui est accordée dans ces religions polythéistes. Il est remarquable que la religion grecque ne donne pas de primauté au soleil : Hélios est une divinité secondaire et Apollon surnommé Phoïbos est un des fils de Zeus, et pas le premier. Aucun grand mythe solaire ou lumineux n'émerge de la pourtant très riche mythologie hellénique. Est-ce un hasard si des savants grecs ont pensé que la source exclusive de la lumière était... l'œil humain?



Râ est un dieu majeur du panthéon égyptien, associé à la création du monde, mais chaque fois qu'il a accompli sa trajectoire diurne, il doit batailler avec l'aide de Seth, dieu des tempêtes, pour échapper à l'emprise des ténèbres de Noun. La tentative d'en faire un dieu suprême sous la forme d'Aton, initiée par le pharaon Amenhotep IV dit Akhénaton vers 1350 av JC est une première préfiguration du monothéisme mais qui fit long feu. Il nous reste cependant les beaux accents des hymnes à Aton :

*Tu apparais dans la perfection de ta beauté Dans l'horizon du ciel, Disque vivant, Créateur de Vie, Tu te lèves dans l'horizon d'orient Tu emplis chaque contrée de ta perfection. Tu es beau, grand, brillant, Élevé au-dessus de tout l'univers, Tes rayons entourent les contrées Jusqu'à la limite de tout ce que tu crées. Tu es le principe solaire, Tu régis les pays jusqu'à leurs extrémités Tu les lies pour ton fils que tu aimes.*

Un aspect fréquent du soleil-lumière divinisé est la crainte que ses bienfaits vitaux s'interrompent et donc nécessitent des sacrifices réguliers de la part des humains, y compris d'eux-mêmes ou de leurs enfants. On la trouve aussi bien dans les pays celtes que dans l'empire aztèque, sans que cela soit une exclusivité des dieux solaires.

La dimension sacrificielle et ses dérives est une constante qui perdura longtemps malgré les interdictions du christianisme. Le solstice d'été est un éminent moment du culte solaire : Jules César mentionne dans la Guerre des Gaules que les Gaulois enfermaient des victimes dans des mannequins d'osier jetés dans des brasiers. L'Église a tenté d'éradiquer ces rituels par une célébration de Jean le Baptiste décalée au 24 juin, mais les feux de la Saint-Jean et leurs superstitions folkloriques (sauter par-dessus le feu portant bonheur) en sont un lointain écho.

Sur un mode plus souriant, il peut sembler étonnant que la Suède protestante célèbre avec ferveur chaque 13 décembre la fête de Sainte Lucie, jeune chrétienne martyrisée en 304 ap. JC dans la lointaine Sicile. Mais la couronne de bougies allumées que portent les jeunes Suédoises disent la peur ancestrale générée par l'obscurité des jours courts, et l'espoir du retour de la lumière.

Le judaïsme en faisant progressivement le choix du monothéisme pour se distinguer des autres cultes a « désolarisé » Dieu au profit de la lumière. Celle-ci est créée par Dieu au premier jour, alors que le soleil et la lune doivent attendre le quatrième avec des fonctions utilitaires.

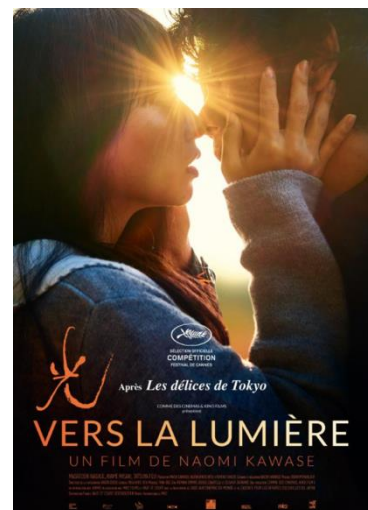
*Et Dieu vit que la lumière était bonne... (Gn 1, 3).*



## Vers la lumière

Par Jacques Champeaux

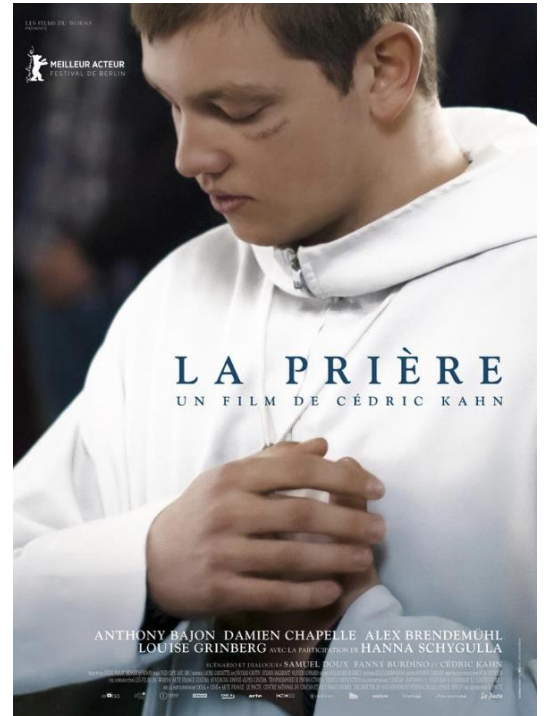
Quand Amos m'a demandé un article sur la représentation cinématographique du thème « Vers la lumière », j'ai d'abord pensé au film éponyme de la réalisatrice japonaise Naomi Kawase, qui a reçu le prix du jury œcuménique à Cannes en 2017. *Vers la lumière* met en scène une jeune femme, Misako, qui rend les films accessibles aux aveugles grâce à l'audiodescription, un procédé de plus en plus présent aujourd'hui. Lors de la projection d'un film, elle rencontre Nakamori, un photographe plus âgé qui perd peu à peu la vue.



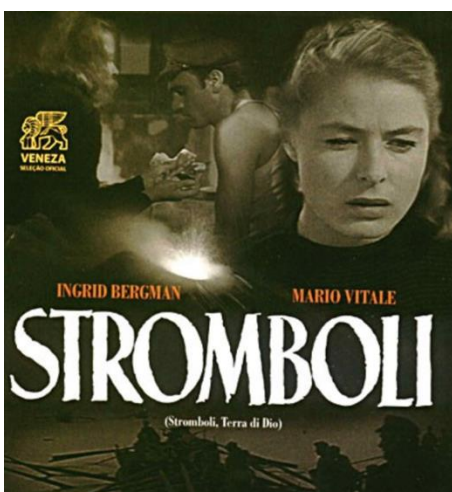
D'un côté une jeune femme qui ressent un grand bonheur à « faire voir », donc redonner la lumière à ceux qui sont plongés dans le noir, de l'autre un homme dont toute la vie personnelle et professionnelle s'estompe et disparaît peu à peu avec la perte progressive de sa vue. Les deux vont se rapprocher et Nakamori va trouver un nouveau bonheur et une lumière intérieure en développant ses autres sens. Pouvons-nous percevoir ce que nous ne voyons pas ? C'est à cette question toute spirituelle que tente de répondre le film avec de merveilleux jeux de lumière, notamment lors de la scène finale sur une plage.

Le paradoxe de ce film est que la lumière semble naître de l'obscurité, mais est-ce si paradoxal que cela ? N'est-ce pas souvent dans la nuit et l'angoisse que naît la possibilité d'un nouvel espoir, voire d'une conversion ? Deux films, l'un assez récent, l'autre beaucoup plus ancien nous le rappellent.

Dans *La prière* de Cédric Kahn (2018), Thomas, toxicomane de 22 ans, rejoint une communauté religieuse isolée du monde où de jeunes drogués se désintoxiquent en menant une vie quasi monacale de travail manuel et de prières. Après un début difficile et une fugue, il s'insère dans la communauté et apprend les Psaumes. Lors d'une randonnée en haute montagne, il s'égaré dans le brouillard, tombe dans un éboulis et se blesse à la jambe. Incapable de marcher, il doit passer la nuit dans la montagne et il prie comme il n'a jamais prié : « Ne me laisse pas mourir ici, sauve-moi ! ». Le matin, Thomas va mieux et peut redescendre de la montagne tout seul. À la suite de ce qu'il considère comme une sorte de miracle, il est touché par la Grâce et décide de devenir prêtre. « Le Seigneur m'a redonné vie ». La lumière l'a touché au cœur de la nuit.



Un scénario voisin conclut le film *Stromboli* de Roberto Rossellini (1950). Après la Seconde Guerre mondiale, Karen (Ingrid Bergman), une Lituanienne, accepte d'épouser un jeune Italien pour s'échapper d'un camp de prisonniers où elle est enfermée. Il l'emmène dans son île de Stromboli mais elle ne peut pas supporter sa vie misérable, les habitants en proie à la superstition et à la méfiance, et la présence menaçante du volcan.



Elle décide de fuir en prenant un sentier qui longe le sommet du volcan pour rejoindre le port de Ginostra, de l'autre côté de l'île. Elle s'égaré et, épuisée, passe la nuit dans la montagne. Au matin, elle qui se moquait des rites des villageois, elle implore Dieu : « Dieu, mon Dieu, aide-moi, donne-moi la force, la compréhension et le courage ».

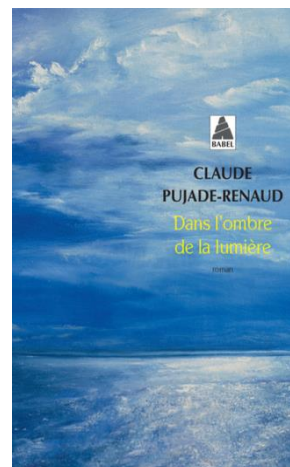
Cette lumière qui jaillit dans la nuit, n'est-ce pas tout le symbolisme de Noël ? Luc et Mathieu, les deux évangélistes qui racontent la naissance de Jésus, auraient fait de très bons scénaristes !

## **Dans l'ombre de la lumière, de Claude Pujade-Renaud**

Par Éléonore Derajinski

*Dans la vie de saint Augustin se tient une ombre, une femme, nommée Elissa dans le roman, qui partagea sa foi manichéenne, fut sa concubine, lui donna un fils, vécut avec lui à Carthage, Thagaste, puis en Italie où le jeune rhéteur la congédia de son existence...*

C'est un roman lumineux, au propre comme un figuré. Au bord de la Méditerranée, la ville de Carthage offre un décor tout en blancheur, en scintillements et en reflets. La lumière joue également un rôle essentiel dans la foi d'Elissa, restée fidèle à ses croyances manichéennes, contrairement à Augustin.



Évocation en tant qu'homme et Père de l'Église d'Augustin, qui demeurera invisible au lecteur, le récit est surtout l'occasion pour Elissa de raconter « sa » version de l'histoire, dans une époque de troubles et de profondes mutations. D'une plume érudite mais fluide, Claude Pujade-Renaud trace un magnifique portrait de femme dans toutes ses contradictions, mais aussi dans sa recherche constante de lumière, intérieure ou non.

Attention, la lecture de ce roman pourrait vous donner envie de vous plonger dans l'œuvre d'Augustin !

## **Exposition Georges de La Tour. Entre ombre et lumière.**

**Musée Jacquemart-André**

Par Maguelone Bataille



Comment boucler ce numéro sur la lumière, sans évoquer la très belle exposition que consacre le musée Jacquemart-André au peintre du 17ème siècle, Georges de La Tour ? Dans le sillage du Caravage, de La Tour utilise le clair-obscur avec puissance. Ses scènes intimistes, dans des décors dépouillés, sont éclairées par une bougie. L'intensité des couleurs vient de la lumière, mais cette lumière enveloppe les personnes dans une ambiance feutrée et méditative. La flamme donne une lumière intérieure, métaphore de la lumière spirituelle.

## La caravane de l'Avent en quatre pauses

Nous entrons dans la période de l'Avent, comme chaque année, nous allons vivre la caravane de l'Avent que notre conseil presbytéral a décidé de faire évoluer en la faisant faire des pauses dans nos lieux de culte de Clamart et Issy-les-Moulineaux.

Ces pauses de la caravane de l'Avent, constituées de cantiques et de partage autour d'un texte biblique, seront animées par certains de nos groupe d'Église et auront lieu aux dates suivantes de 19h00 à 19h45:

- Vendredi 28 novembre, Temple de Clamart, Esaie 40, 1-11. Station animée par le CP.
- Vendredi 5 décembre, Temple d'Issy-les-Moulineaux, Luc 1, 26-38, Station animée par EPPHATA.
- Vendredi 12 décembre, Temple de Clamart, Michée 5, 1-5, Station animée par Le Groupe des catéchètes.
- Vendredi 19 décembre, Temple d'Issy-les-Moulineaux, Luc 1, 46-56, Station animée par le Groupe Louange et Prière.

Que chacun/e trouve dans ce moment de méditation et de prière une source de paix et d'espérance. Venez donc nombreux partager cette attente joyeuse: ensemble, préparons nos cœurs à accueillir Celui qui vient.



**Prenez date !**

**Culte Intergénérationnel de Noël**  
**Le 14 décembre à 10h30 au temple de Clamart**

## L'écho du CP

Par Séverine Malaterre et Maguelone Bataille

Deux évènements importants ont eu lieu dernièrement.

Tout d'abord, le 4 novembre, l'ensemble du Conseil Presbytéral s'est réuni pour réaliser le bilan du ministère d'Amos, comme le prévoit notre Constitution de l'Eglise protestante unie de France. Nous avons été guidés par les pasteurs Patrick Maheu et Georges Letellier. L'enjeu de cette évaluation était de décider de la poursuite ou non du ministère d'Amos après six années dans la paroisse de Clamart – Issy-les-Moulineaux.

En amont, nous avons tous été invités à préparer la réunion, dans la prière et la réflexion. A cette fin nous avons reçu une liste – non exhaustive – de questions, qui portaient tout autant sur notre ministère de CP que sur celui d'Amos. Comment fonctionnons-nous ? Nous faisons-nous confiance les uns les autres ? Partageons-nous des valeurs suffisamment fortes pour soutenir un projet cohérent ? Sommes-nous prêts nous ajuster, à abandonner des habitudes anciennes pour aborder les choses sous un angle différent ? Notre pasteur nous paraît-il heureux dans son ministère ? Ses prises d'initiative sont-elles en ligne avec nos attentes ? Au fond, la question à garder en tête était : que puis-je faire, avec l'ensemble du conseil, pour permettre à notre pasteur d'exercer au mieux son ministère ?

La réunion elle-même s'est déroulée en trois étapes.

Avant tout, il y a eu une conversation entre Amos et les deux pasteurs en charge de faciliter cette évaluation. Puis ce fut au CP, sans Amos, de discuter avec les deux pasteurs. Enfin, nous avons été tous réunis, pour débriefer en toute transparence et voter. Après qu'Amos a exprimé clairement sa volonté de poursuivre, nous avons voté à l'unanimité en faveur de cette poursuite. Finalement, le processus très robuste a permis à tous les participants de s'exprimer. Ce fut un moment fort pour notre collectif, car nous avons partagé des sentiments et des réflexions personnelles que nous avons rarement l'occasion d'échanger.

Le deuxième évènement important a été le Synode régional de la région parisienne du 21 au 23 novembre. Le Synode est le rendez-vous annuel des églises d'une région qui permet de faire le point sur la vie de l'église et de se projeter dans l'avenir. Le thème de notre Synode cette année est : « l'Eglise Universelle », et a fait l'objet d'un texte adressé au conseil National pour exprimer ce qu'elle signifie pour nous, nos recommandations et nos attentes. Amos et Séverine ont représenté notre paroisse. Pour en savoir plus sur cet évènement, n'hésitez pas à cliquer sur le lien ci-dessous: [lien vers un résumé du Synode de 5 minutes en vidéo.](#)



Par Priscille Magnan

## Confectionnons des Boîtes de Noël Fraternelles

### Pourquoi l'Entraide entend participer à l'Opération Boîte de Noël Fraternelle ?

- ❖ Pour aider à rompre l'isolement en partageant un moment chaleureux
- ❖ Pour promouvoir le lien social, renforcer le lien intergénérationnel, interculturel, et lutter contre les discriminations
- ❖ Pour faire vivre la joie du partage.

### Pour qui ? Pour les personnes soutenues tout au long de l'année par l'Entraide :

- ❖ Les détenus que nous visitons (H)
- ❖ Les Bénéficiaires des Paniers du Moulin (H/F/E)
- ❖ Les élèves de nos cours de français
- ❖ Les Personnes âgées, malades, isolées ou dans la précarité que nous soutenons (H/F)

### Comment faire ?

- ❖ Rendez-vous **le samedi 6 décembre de 10H à 13H** dans les locaux de la Fraternité (43 rue du Moulin de Pierre) pour confectionner ensemble des boîtes de Noël (*apportez de quoi la remplir et décorer*)
- ❖ Ou confectionnez votre boîte de Noël de la façon suivante :

#### o Disposez dans une boîte à chaussures :

- Vêtements chauds en bon état, sans trou et propres : bonnet, gants, chaussettes, écharpe, pull, bouteille isotherme...
- Produits alimentaires (sans alcool) non ouverts et non périmés : gâteaux secs, chocolats, confiseries, conserves (sans porc)...
- Jeux ou loisirs : livres, BD, jeu de carte, puzzle, stylos, carnets pour noter, mots croisés, magazines, ticket resto, une pochette, un bijoux fantaisie, un petit sac à dos
- Produits de beauté non ouverts et non périmés : dentifrice, brosse à dents, savon, shampooing, déodorant, brosse à cheveux, mouchoirs, serviettes hygiéniques.
- Un petit mot doux : lettre, mot gentil, dessin, poème...

o Emballez ou décidez la boîte et son couvercle séparément puis attachez-les ensemble avec du ruban, de la ficelle ou un élastique (pas de scotch).

o Pensez à y indiquer dessus à qui votre boîte est destinée : homme (H), femme (F), enfant (F ou G).

o **Apportez là au culte du dimanche 14 Décembre à 10h30 à Clamart.** Les boîtes seront déposées au pied du sapin pour ensuite être distribuées par l'Entraide avant Noël.



# A vos agendas !

<b>DECEMBRE 2025</b>	<b>Date</b>	<b>Horaires</b>	<b>Lieu</b>	
Louanges et Prières	2	20h30	Temple d'Issy	
Groupe Biblique Oecuménique	4	14h30-16h	EPI	
Pause'Avent	5	19h-19h45	EPI	
Confection des boîtes-cadeaux	6	10h-13h	dans les locaux de la Fraternité	
KT	6	18h30	Clamart	
Culte	7	10h30	Temple d'Issy	présidé par le pasteur Amos Ngoua Mouri
Ecole Biblique, Eveil à la foi, PréKT	7	10h30	EPI	
Aux Sources de la foi	9	14h30-16h	Fraternité	
Louanges et Prières	9	20h30	Temple d'Issy	
Profil	9	20h30	EPI	
<i>Club photo numérique</i>	11	14h	<i>Fraternité</i>	
Conseil Presbytéral	11	20h	EPI	
Pause'Avent	12	19h-19h45	Clamart	
<b>Culte intergénérationnel de Noël</b>	<b>14</b>	<b>10h30</b>	<b>Clamart</b>	<b>présidé par le pasteur Amos Ngoua Mouri</b>
Ecole Biblique, Eveil à la foi, PréKT	14	10h30	Clamart	
Louanges et Prières	16	20h30	Temple d'Issy	
<i>Club photo numérique</i>	11	14h	<i>Fraternité</i>	
<i>Club Lecture</i>	19	15h	<i>Fraternité</i>	
Pause'Avent	19	19h-19h45	EPI	
Culte	21	10h30	Temple d'Issy	présidé par le pasteur Amos Ngoua Mouri
<b>Veillée de Noël</b>	<b>24</b>	<b>19h</b>	<b>Clamart</b>	
Culte	25	10h30	Temple d'Issy	présidé par le pasteur Amos Ngoua Mouri
Culte	28	10h30	Temple de Clamart	Vidéo Consistoire

# A vos agendas !

<b>JANVIER 2026</b>			
Culte	4	10h30	Clamart
Louanges et Prières	6	20h30	Temple d'Issy
Conseil Presbytéral	8	20h	Clamart
KT	10	18h	Clamart
Culte	11	10h30	Temple d'Issy
Eveil à la Foi, Ecole Biblique, PréKT	11	10h30	EPI
Culte collectif des Jeunes	11	10h30	Sèvres, centre Séquoia
Louanges et Prières	13	20h30	Temple d'Issy
Culte	18	10h30	Clamart
Louanges et Prières	20	20h30	Temple d'Issy
Culte	25	10h30	Temple d'Issy
Ecole Biblique, PréKT	25	10h30	EPI
Louanges et Prières	27	20h30	Temple d'Issy
<b>FEVRIER 2026</b>			
	Date	Horaires	Lieu
Culte	1	10h30	Temple d'Issy
Louanges et Prières	3	20h30	Temple d'Issy
KT	7	18h	Clamart
Culte	8	10h30	Clamart
Eveil à la Foi, Ecole Biblique, PréKT	8	10h30	Clamart
Repas du CASP	8	12h	Temple d'Issy
Louanges et Prières	10	20h30	Temple d'Issy
Conseil Presbytéral	12	20h	Clamart
Culte	15	10h30	Temple d'Issy
Louanges et Prières	17	20h30	Temple d'Issy
Culte	22	10h30	Clamart